

HandläggareSunniva Weissbach Wejlemark
Telefon: 08-50804670**Till**Hässelby-Vällingby
stadsdelsnämnd
2026-05-28

Genomförandebeslut för upprustning av Hässelängens lekplats

Förvaltningens förslag till beslut

1. Hässelby-Vällingby stadsdelsnämnd godkänner förvaltningens förslag till genomförande av projektet upprustning av Hässelängens lekplats i Hässelby gård till en investeringsutgift om sex miljoner kronor, i samarbete med trafikkontoret.
2. Hässelby-Vällingby stadsdelsnämnd anmäler beslutet till trafikenämnden.

Sammanfattning

Lekplatsen Hässelängen är en viktig mötesplats för boende i Hässelby gård. Upprustningen av Hässelängens lekplats innebär att platsen blir mer inkluderande och tillgänglig samt tryggare och trivsammare för både vuxna och barn. Upprustningen innebär att parken får fler aktiviteter och upplevelsevärden, ökad tillgänglighet, förbättrade platser för samvaro samt stärkta naturvärden. Parken förväntas vara färdigställd under 2027.

Förvaltningen föreslår att Hässelby Vällingby stadsdelsnämnd beslutar om genomförande av upprustningsprojektet av Hässelängens lekplats i Hässelby gård till en investeringsutgift om sex miljoner kronor. Genomförandebeslut har även fattats av trafikenämnden till en investeringsutgift om 14 miljoner kronor (CM4, prioriterade ytterstadsområden). Sammanlagt uppskattas projektets totalkostnad till 18 miljoner kronor. Investeringsbesluten omfattar två miljoner kronor för oförutsedda kostnader.

Bakgrund

Hässelby-Vällingby stadsdelsnämnd antog i september 2022 (HV 2022/634) ett inriktningsbeslut för Hässelängens utveckling. Detta genomförandebeslut ansluter till stadsdelsnämndens inriktningsbeslut och omfattar upprustning av den befintliga lekplatsen och parken i anslutning till parkleken.

Efter det av nämnden fattade beslutet (HV 2022/634) togs under 2023 ett program för upprustning av lekplatsen fram. Under 2025 har programmet vidareutvecklats och projekterats av trafikkontoret i samarbete med Hässelby-Vällingbys stadsdelsförvaltningen. Hässelby gård och Grimsta ingår i enlighet med kommunfullmäktiges budget för 2026 i stadens investeringsprogram för utveckling i särskilt prioriterade ytterstadsområden. Upprustningen av Hässelängen är numer en del av den riktade satsningen.

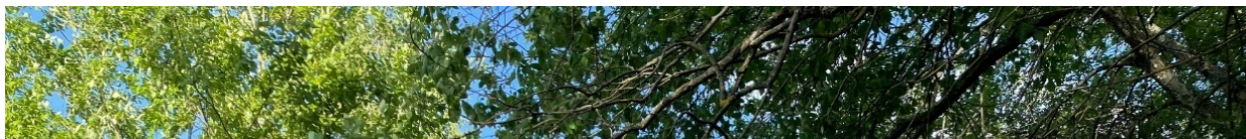
Befintlig situation

Hässelängens placeringen inom stadsdelen, med närhet till både park- och naturmark, centrum, skolor och idrottsaktiviteter gör att parken har stor potential att utvecklas till en attraktiv och trivsamt mötesplats för både vuxna och barn i Hässelby gård.

Anläggningen är sliten och lek- och markutrustning är i stort behov av upprustning. I dagsläget finns ingen tillgänglighetsanpassad lek. Den nedre delen av lekplatsen går endast att nå via en trappa från parkleken eller via gräsmattan. Befintlig belysning är begränsad. Lekplatsen ramar i söder in av trädbevuxen naturmark och av busk- och trädpartier i norr.



Befintlig park



Figur 1: Flygbild över befintlig situation av Hässelängen med parkleksbyggnad, lekytor och bollplan.



Figur 2: Fotografi från ingången till parken från sydväst. I förgrunden syns den befintliga skaterampen. I fonden ligger parkleksbyggnaden.

Projektets mål och syfte

Målsättningen är att Hässelängens lekplats ska få en starkt betydelse som mötesplats i Hässelby gård. Vilket i förlängningen kan bidra till ökad trygghet och trivseln i stadsdelen. Upprustningen ska ge mervärden till platsen, såsom, stärkt identitet, ökade upplevelsevärden, förbättrad tillgänglighet och trygghet samt stärkta naturvärden.

Ärendet**Egen identitet**

I det befintliga programmet kring parkens utveckling, (togs fram 2023) sattes temat *Savann* för parken. Temat valdes utifrån den befintliga karaktären på platsen. I det nuvarande förslaget förstärks temat genom tillägg av exempelvis växtmaterial, en genomgående kulörpalett samt större andel naturmaterial på platsen. Temat ska skapa en lekfull miljö med ambitionen att främja upptäckarglädje och utforskande lek.

Lekvärden och aktiviteter

Fler lekvärden tillförs i form av ny lekutrustning, lekskulpturer samt naturleksinslag såsom stockar och stenar. Karaktärsfull och varierad vegetation stimulerar till fri lek och bidrar med ökade lekvärden. Flera olika ”rum” och aktiviteter ska bidra till att barn i olika åldrar och med olika behov ska hitta något som passar dem.

Tillgänglighet och tydlighet

Ett sammanhängande och tillgänglighetsanpassat lekområde tillförs centralt i parkleken, närmast parkleksbyggnaden. En ny gångväg och entré till parken anläggs i den nedre delen av lekplatsen, i syfte att säkerställa tillgänglig för alla. Tillgängligheten till själva parkleksbyggnaden förbättras genom att förses med tillgängliga ramper. Fler skyltar välkomnar och informerar besökare.

Trygghet

Ny belysning tillförs genom tillägg av högre master och lägre parkstolpar. Det ska öka den upplevda trivseln och tryggheten på platsen.

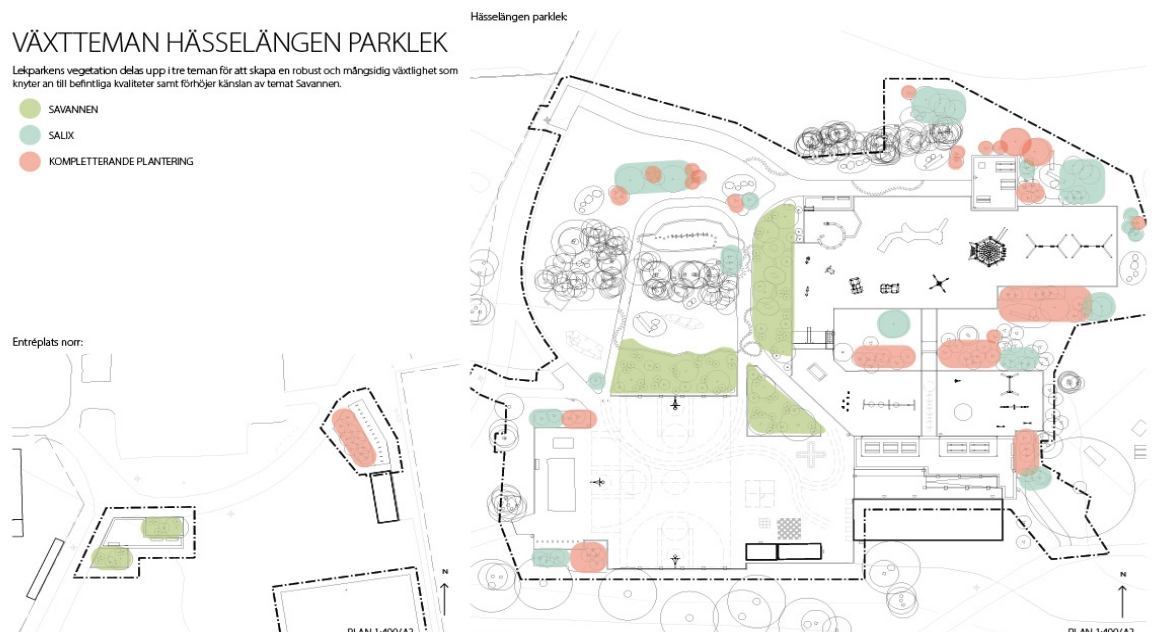
Sociala värden

En ny grillplats anläggs. Sittplatser med möjlighet till väderskydd anläggs närmast parkleksbyggnaden, i syfte att underlätta för verksamheten att flytta ut sina aktiviteter i parken. Fler sittplatser tillkommer även vid lekplatsen.

Naturvärden

Mer vegetation och en större variation av arter tillförs. Bärande och blommande buskar och träd planteras för att gynna exempelvis

fåglar och andra födosökande djur. Ny vegetation i olika skikt – såsom träd, buskträd, buskar, marktäckande buskar, perenner, gräs och lökväxter – bidrar med en ökad biologisk mångfald samt skugga och svalka. En mulmholk tillförs för att gynna insekter. Befintlig vegetation, bland annat trädjungar, tas tillvara och vidareutvecklas.



Figur 4: Illustration som visar parklekens olika tema för utvecklingen av växtmaterialet

Klimat och återbruk

Energieffektiv belysning installeras i enlighet med stadens riktlinjer. Generellt behålls de hårdgjorda platserna hårdgjorda och naturmark som naturmark inom parken för att minska klimatpåverkan. Befintlig lekutrustning och material återbrukas i största möjliga mån. En källsorteringsstation tillkommer, i enlighet med ny lagstiftning som trädde i kraft 1 januari 2026.



Figur 5: Situationsplan för utvecklingen av Hässelängens parklek

Tidplan

Projektet inleds under hösten 2026 och beräknas att färdigställas under 2027.

Aktivitet	2026	2027
Genomförandebeslut	x	
Upphandling	x	
Entreprenad	x	x

Ekonomi

Etapp ett, 2026, genomförs genom tilldelade parkinvesteringsmedel. Fördelade enligt nedan:

- Stockholm stadsbudget för 2026 (fyra miljoner kronor).
- Budgetjustering i stadens centrala medelreserv fyra (CM4-medel) i avstämningsärendet (dnr KS 2025/1473) som beräknas till en miljon kronor.

Etapp två förväntas under 2027 i sin helhet att finansieras genom:

- CM4-medel - prioriterade ytterstadsområden och beräknas uppgå till 13 miljoner kronor.

Kostnader under 2026 (etapp ett) är fokus för detta genomförandebeslut samt reservationen om två miljoner kronor för eventuellt oförutsedda kostnader under 2026 och 2027.

Driftkostnader

Driftkostnader för stadsdelsförvaltningen bedöms initialt vara likvärda jämfört med dagens kostnader. De prognostiseras på sikt att öka med en preliminär kostnad om 0,2 miljoner kronor per år.

Kostnadsökningens beståndsdelar:

- Den tillkommande lek- och markutrustningen innebär framgent ett ökat underhållsbehov.
- Tillägg av fler vegetationsytor och träd innebär en högre kostnad initialt på grund av ökad skötsel under etableringstiden. Det är en kostnad som bedöms mattas av efter vegetationens etableringsfas.
- En ökad attraktivitet innebär också en ökad användning av platsen vilket även det medför ökade driftkostnader.

Risk och osäkerheter

Projektets prognostiserade utgifter för etapp två under 2027 förutsätter finansiering ur stadens avsatta CM4-medel, prioriterade ytterstadsområden. I det fall finansiering med centrala medel inte är möjlig kan en omprioritering inom projektet behöva ske.

Det finns en risk för höga anbudspriser i entreprenaden, vilket är inberäknat i riskpåslag. Inkommer anbud som vida överstiger beslutad budget kommer projektet att arbetas om för att rymmas inom angiven budgetram.

Det finns utrymme i budgeten för att kunna hantera en lägre grad av markföroreningar. Skulle ett scenario uppstå att föroreningsnivåerna

är så pass höga att hela parken behöver saneras kommer projektet att behöva avbrytas.

Ärendets beredning

Ärendet har beretts inom enheten för stadsmiljö och hållbarhet i samarbete med trafikkontoret.

Den medborgardialog om upprustning av Hässelängen som genomfördes november 2021 har legat till grund för beredning av ärendet. Dialogen genomfördes genom en enkät som resulterade i 452 svar. Den visade på tre kategorier av önskemål.

- Trivsel: bänkar, aktiviteter för alla åldersgrupper, vegetation och belysning.
- Trygghet: belysning, fler vuxna, fritidsgård
- Attraktiva aktiviteter: grill, fotboll, picknick, lek, skate

Dialog har förts med parklekverksamheten. Verksamheten har tyckt till om aktiviteter, disposition och möblering i projektet.

Förvaltningens synpunkter och förslag

Upprustningen av Hässelängens lekplats innebär att platsen blir mer inkluderande och tillgänglig samt tryggare och trivsammare för både vuxna och barn. Upprustningen innebär att parken får fler aktiviteter och upplevelsevärden, förbättrade platser för samvaro samt stärkta naturvärden.

Förvaltningen föreslår att Hässelby Vällingby stadsdelsnämnd beslutar om genomförande av upprustningsprojektet av Hässelängens lekplats i Hässelby gård till en investeringsutgift om sex miljoner kronor. Genomförandebeslut har även fattats av trafikinämnden till en investeringsutgift om 14 miljoner kronor (CM4, prioriterade ytterstadsområden). Sammanlagt uppskattas projektets totalkostnad till 18 miljoner kronor. Investeringsbesluten omfattar två miljoner kronor för oförutsedda kostnader.

Gunilla Ekstrand
Stadsdelsdirektör
Hässelby-Vällingby
stadsdelsförvaltning

Jenny Bejker
Avdelningschef
Hässelby-Vällingby
stadsdelsförvaltning

Bilagor

Illustrationsplan Hässelängen lekplats

Expediering
Trafiknämnden

Attesterat av

Detta dokument har godkänts digitalt av följande personer:

Namn	Datum
Gunilla Ekstrand, Stadsdelsdirektör	2026-04-30
Jenny Bejker, Avdelningschef	2026-04-30